

高齢者施設の防災について

減災教室を用いて防災・減災を 「わかる」から「できる」へ

高木 朗 義

岐阜大学 社会システム経営学環 教授
地域減災研究センター 副センター長
地域環境変動適応研究センター 副センター長
C o デザイン研究センター 教授
人工知能研究推進センター 教授
インフラマネジメント技術研究センター 教授
清流の国ぎふ 防災・減災センター 減災社会推進担当

プロフィール



- **名古屋市港区生まれ，57歳，妻・息子(大3)・娘(高2)**
- 1982：愛知県立瑞陵高等学校卒業（杉原千畝の母校）
- 1987：岐阜大学工学部土木工学科卒業（母校出身）
- 1987～1999：建設コンサルタント勤務（12年半会社員）
- 1992～1996：岐阜大学大学院社会人博士課程（働きながら大学院）
- 1999～2021：岐阜大学工学部講師→助教授→教授
- 2021～：岐阜大学社会システム経営学環教授（新しい挑戦へ）
- 2003～2004：国際応用システム分析研究所@ウィーン（40歳で初留学）
- 2008～2012：岐阜県地域都市政策監（4年間県庁職員兼務）
- 学位：博士(工学)「防災投資の便益評価手法に関する研究」
- 学会：国際総合防災学会理事，土木学会，日本自然災害学会等
- 受賞：国土技術開発賞「創意開発技術賞（国土交通大臣表彰）」等
- 著書：防災の経済分析（勁草書房）等
- 専門：まちづくり（都市地域計画，総合防災，政策評価）
- 目標：誰もが主体的に協働して，皆が幸せに暮らせる地域社会を創る
- モットー：自ら手を挙げて行動する人を応援する
- TV出演：世界一受けない授業，二ノさん，めざせ！会社の星等

清流の国ぎふ防災・減災センター bousaiライブラリー

🏆 <https://gfbosai.sakura.ne.jp/web/library/>

🏆 災害、その時あなたは何をすべきか

#1「平成30年7月豪雨災害」



🏆 みんなで学ぶ防災・減災

#1「風水害から身を守ろう」

#2「地震から身を守ろう」

#3「おうちで防災キャンプ」



🏆 高木先生と親子で学ぶ防災・減災

#1「豪雨災害編」

🏆 エフエム岐阜

『ぎふ防災ハンドブック』監修



最近の高齢者施設の被災事例

令和2年7月熊本豪雨 「千寿園」14名犠牲

- 熊本県球磨村 特別養護老人ホーム「千寿園」
- 河川氾濫により80～99歳の入所者14人が死亡。
- 7月4日AM2時：園内は断続的に停電、照明が点滅を繰り返す中、北西側裏山の土砂崩れを警戒し、各居室の入所者らを起こして車いすに乗せ、南側別棟1階フロアに移動させた。
- 園内には入所者ら65人と宿直他、夜勤職員4人がいた。裏山手前に小規模多機能型居宅介護事業所があり、土砂災害を警戒して3日夕方には、施設利用者5人と理事長も園に身を寄せていた。
- AM4時頃、宿直は周辺を巡回。園東側球磨川支流の「小川」が増水し、堤防を越えるまであと2メートルほどに迫っていた。副施設長からの電話では「『様子を見ましょう』という返事だった」。



【出典】熊本日日新聞：高齢者14人が犠牲 老人ホームで何が起こった？ 熊本豪雨、関係者の証言

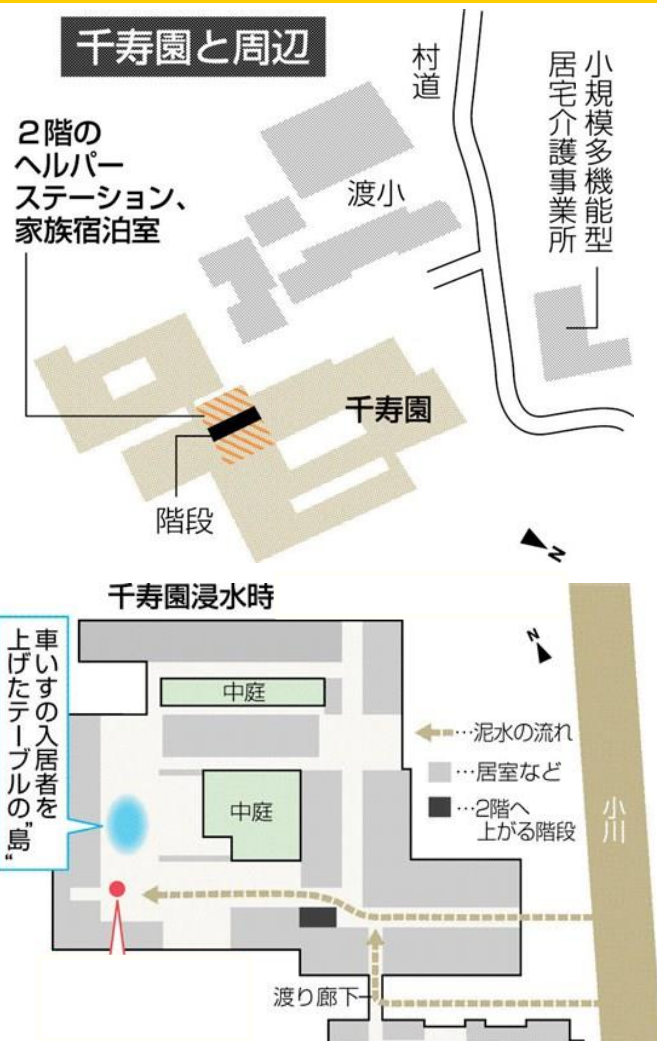
<https://kumanichi.com/articles/49689>

令和2年7月熊本豪雨 「千寿園」14名犠牲

- AM6時、副施設長の電話で「道路が冠水して、園に行き着かない」。同じ頃、避難していた南側別棟前の駐車場が泥水に浸水し始めていた。
- 駆け付けた近所の住民と職員が協力して入所者を北側棟に戻し2階へ移し始めた。ただ、2階は僅か約130m²。エレベーターはなく、幅1.2mの22段の階段を上り下りするしかなかった。
- 寝たきり入所者の車いすは重く、3人掛かりで移動。建物内に少しずつ水が流れ込む中、2階に約50人を運び上げ、ほぼ人と車いすでいっぱいになった。
- ガラスが割れる音と同時に濁流が流れ込み、水位はみるみる腰付近まで上がった。男性は、冷たい泥水に漬かりながら数人を運んだ。だが、これ以上は流れが強く断念せざるを得なかった。1階には入所者ら17人と地域住民数人が取り残された。

【出典】熊本日日新聞：高齢者14人が犠牲 老人ホームで何が起こった？ 熊本豪雨、関係者の証言

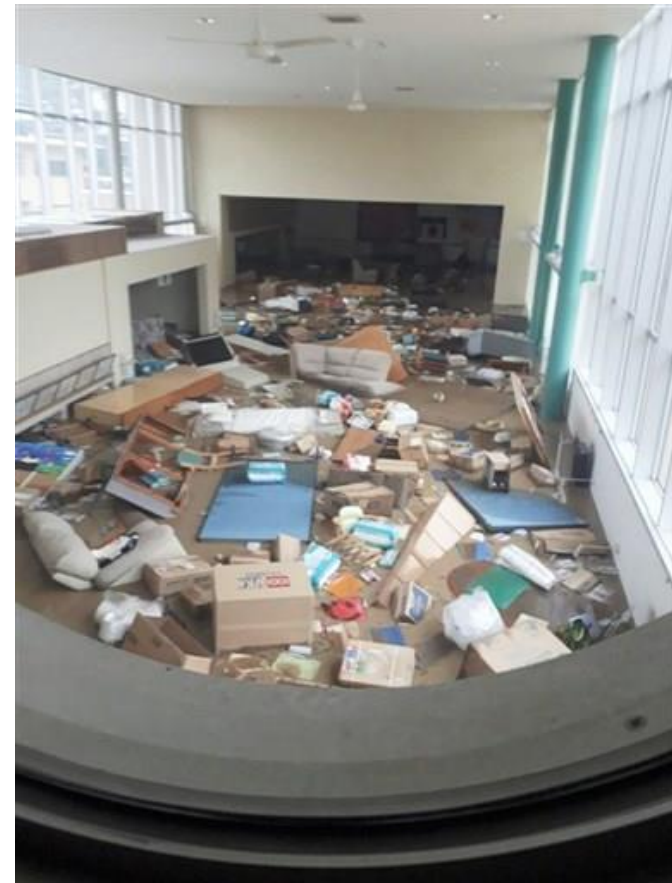
<https://kumanichi.com/articles/49689>





令和2年7月熊本豪雨 「千寿園」14名犠牲

- AM6時半頃、地域住民ボランティア「避難支援協力者」リーダーが園に駆け付けた。施設内は垂直避難の真っただ中。避難を手伝った。
- 作業中に水が一気に押し寄せた。近くに浮かんでいた入所者の女性を片手で担ぎ、もう片方の手で浮かんでいたソファなどをつかんだ。「どのくらい浮かんでいたか分からない。2～3時間だろうか。」「助けが来る。頑張ろう」浮いて救助を待つ数人が互いに声を掛け合った。水を吸ったソファがだんだん沈み始める。「死ぬかもしれない...」。
- 半ば諦めかけた時、2階から屋上に出た職員や宿直が電気コードやカーテンを結んで作ったロープを投げ入れてくれた。それにつかまり屋上にはい上がったが、既に数人の背中が浮いていた。



【出典】熊本日日新聞：高齢者14人が犠牲 老人ホームで何が起こった？ 熊本豪雨、関係者の証言

<https://kumanichi.com/articles/49689>

令和2年7月熊本豪雨 「千寿園」14名犠牲

- 千寿園と村の記録によると、高齢者70人のうち、14人が心肺停止で発見され、1人が低体温症のためヘリで病院に搬送された。残る55人は村総合運動公園に避難。職員や駆け付けた地域住民を含め全員が救出されたのはPM10時過ぎ。
- リーダーは亡くなった入所者の冥福を祈りつつ振り返る。「救助に入った人が亡くならなかったのは奇跡だった」

千寿園の避難行動と村の避難情報

7月3日 午後5時	球磨村が避難準備・高齢者等避難開始を発令
10時20分	村が避難勧告発令
4日 午前3時半	村が避難指示発令、球磨川渡観測所の水位が氾濫危険水位を超える
3時半 ごろ	園職員が入居者を南側の別棟に集めるなど避難準備を開始
4時50分	気象庁が県内に大雨特別警報発表
6時ごろ	地域住民が園に駆け付け、2階への垂直避難などを開始
7時ごろ	園内に濁流が流れ込み一気に浸水
11時50分	大雨特別警報解除

※国、県、村の資料、園職員らへの取材による

【出典】熊本日日新聞：高齢者14人が犠牲 老人ホームで何が起こった？ 熊本豪雨、関係者の証言

<https://kumanichi.com/articles/49689>

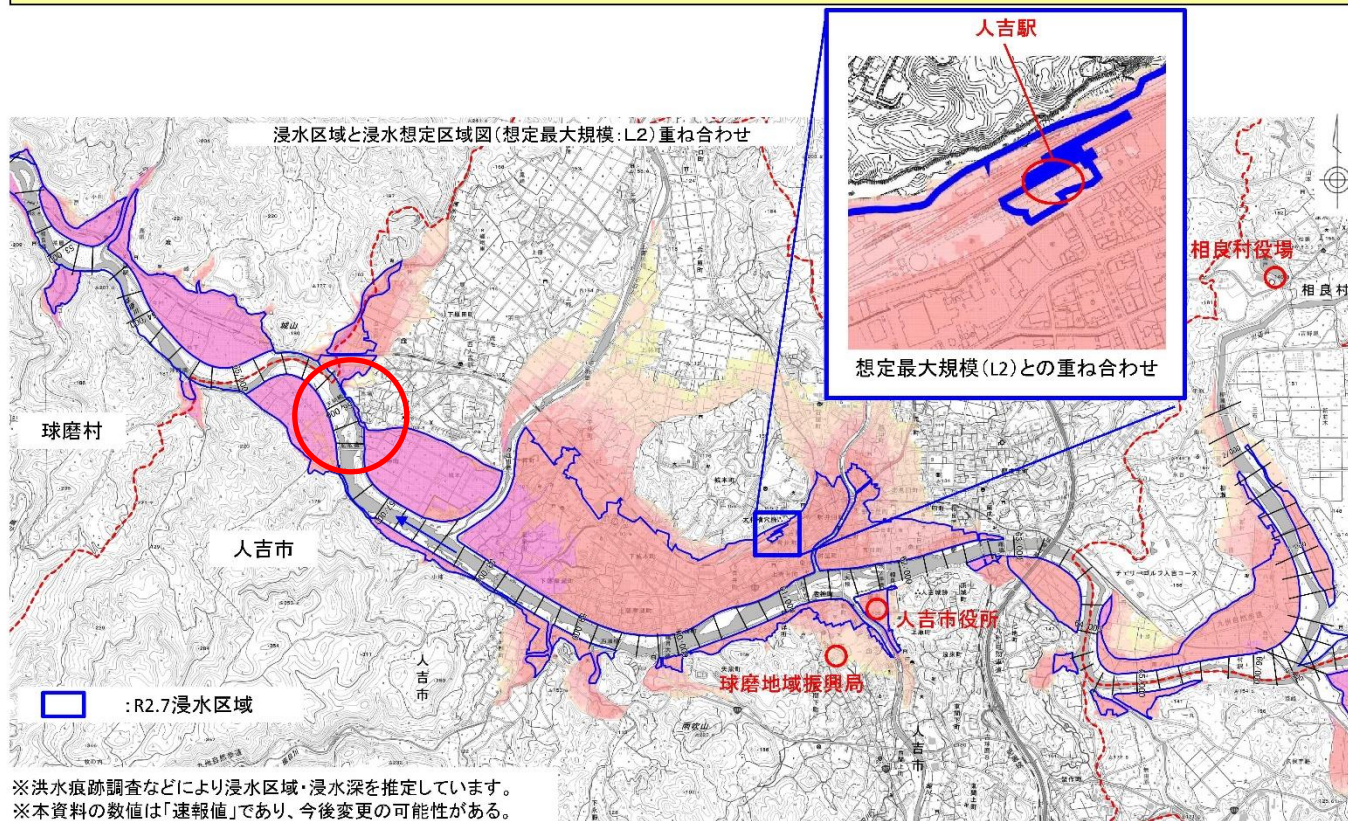
令和2年7月熊本豪雨の千寿園周辺の浸水推定図

3. 浸水範囲・氾濫形態(浸水範囲:球磨村渡～人吉市街部)

12

○山間狭窄部の入口に位置する球磨村渡地区付近においては、浸水区域は概ねL2(想定最大規模)の浸水想定区域と近い広がりである。

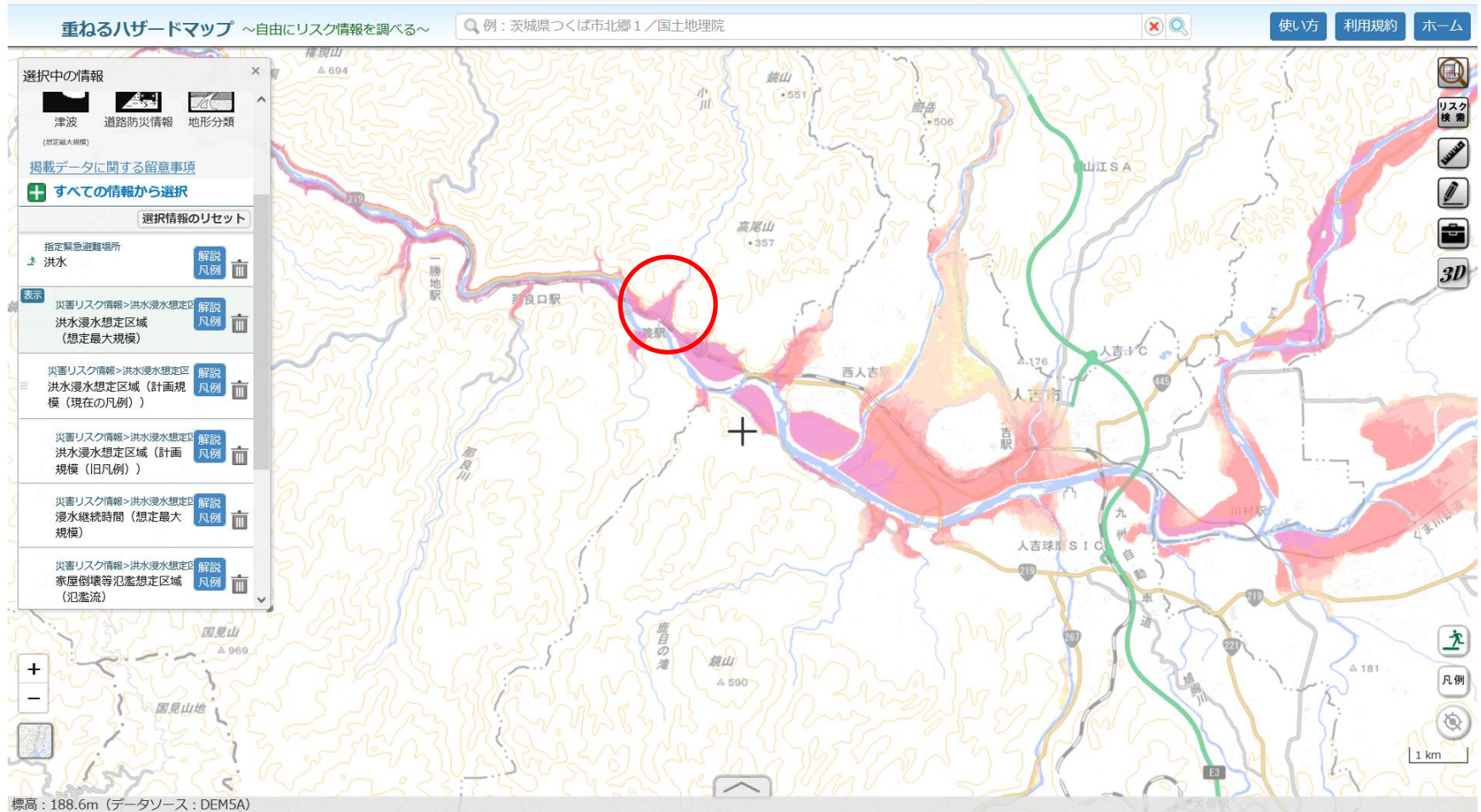
○人吉市街部においては、L2(想定最大規模)の浸水想定区域ほどの広がりが無い。



【出典】熊本県：令和2年7月豪雨に係るくまもと復旧・復興有識者会議資料(2020.8.30)

<https://www.pref.kumamoto.jp/uploaded/attachment/109983.pdf>

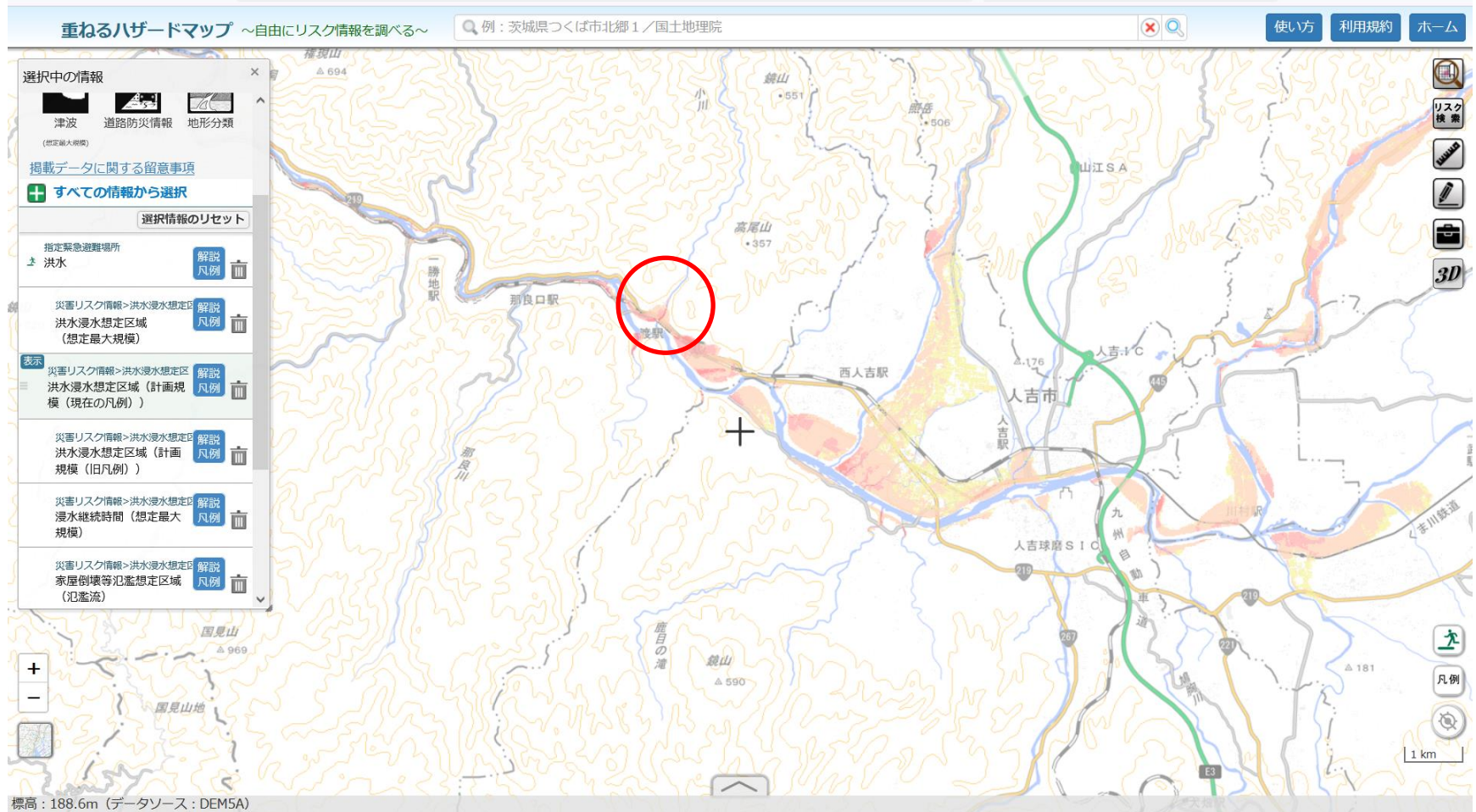
球磨川浸水想定区域（計画規模：L2）



【出典】国土交通省：重ねるハザードマップ（ハザードマップポータルサイト～身のまわりの災害リスクを調べる～）

<http://disaportal.gsi.go.jp/index.html>

球磨川浸水想定区域（計画規模：L1）



【出典】国土交通省：重ねるハザードマップ（ハザードマップポータルサイト～身のまわりの災害リスクを調べる～）

<http://disaportal.gsi.go.jp/index.html>

「千寿園」の避難計画

千寿園避難計画のポイント

- 題名は「土砂災害に関する避難確保計画」
- 「内水氾濫が発生する場所に立地」「局部的豪雨などで甚大な被害を受ける恐れがある」と明記
- 夜間や休日の警報発表で集合する職員12人を指定
- 避難勧告か避難指示、大雨特別警報のいずれかで、全職員が施設全体を避難誘導
- 激しい降雨などで屋外へ出ることが危険な「緊急やむを得ない場合」は施設内での避難

千寿園の計画に対する国の検討会の指摘

項目	園の計画	課題
計画対象	土砂災害を想定	洪水による浸水に対応できず。最大の浸水を踏まえた計画にすることが必要
職員配置	災害警報で指定職員を配置	参集できず。早めの参集が必要
避難開始	避難準備・高齢者等避難開始発令で避難誘導	2階への垂直避難のタイミングが遅かった
避難先	屋外避難先に球磨村総合運動公園さくらドームなど	夜間・大雨時には施設内避難を想定。現実的な避難先設定が必要

【出典】熊本日日新聞：高齢者14人が犠牲 老人ホームで何が起こった？ 熊本豪雨、関係者の証言

<https://kumanichi.com/articles/49689>

平成28年台風10号岩泉水害「グループホーム楽ん楽ん」

- 町からは8月30日の9時に避難準備情報が出されていた。
- 準備情報ではあるが、高齢者など、避難に時間を要する人はこの段階で避難することになっている。しかし、施設管理者はこの情報を聞いていたが、その意味を知っておらず、避難措置をとらなかった。
- 避難勧告が出れば、対応するつもりだったが、準備情報だったので対応しなかった。
- 17時30分に施設が浸水した際、施設には女性職員1名しかおらず、利用者9名に対する避難対応ができなかった。
- なお、グループホームより川側にある老人保健施設「ふれんどりー岩泉」は2階まで浸水したが、3階に避難し、入所者86名は被災せず無事であった。

【出典】末次忠司：平成28年の台風10号による福祉施設の被災と減災対策，水利科学No.354，pp.98-106，2017.

詳しい状況を知りたい方は、こちらをお読みください。

← → ↻ 🏠 www.care-mane.com/news/7669.html?CID=&TCD=0&CP=1 目 ☆ 🔍 検索

介護・医療・福祉の最新ニュース ログイン/会員登録 ケアマネドットコム

ケアマネタイムズ

トップ | 掲示板 | ブログ | セミナー | 記事 | 業務ツール | 厚労省通知 | 転職支援

厚労省 | 介護保険 | 介護報酬改定 | 事故・違反 | 政府・行政 | イベント・リリース | 医療・医薬品 | ニュース解説 | インタビュー | コラム | ケアマネ漫画

ケアマネドットコム > ケアマネタイムズ > 台風濁流襲う、岩手のGH入所者死亡

【台風10号濁流襲う】岩手・岩泉町GH「楽ん楽ん」入所者全員死亡

2016-09-01 | 事故・違反 | ASTRA医療福祉研究グループ | 14 | 閲覧数: 15,414

ツイート いいね! 0 メールで送る 印刷する

東北地方太平洋側へ初上陸した迷走台風10号の影響で岩手県下閉伊郡岩泉町の小本（おもと）川が8月30日夜の暗闇のなか氾濫し、小本川のすぐ河畔に立地する認知証対応型共同生活介護グループホーム「楽（ら）ん楽（ら）ん」（同町乙茂字上9-12）まで増水した濁流が流木土砂とともに胸の高さまで流れ込んだ。その後31日午前9時40分まで約11時間にわたって救助の手が届かないまま、ホーム入所者とみられる高齢者9人（男性2人・女性7人）が意識不明の状態です消防隊員により発見された。9人のうち3人は個室で、2人は台所で、建物外近くに1人、残る3人はホーム玄関近くなどで倒れており、岩手県警により全員の死亡が確認された。個々の年齢や性別など未だ判明しておらず、県警が身元の確認を急いでいる。

高齢者グループホームは災害に対する避難計画を立て、消防機関への通報システムを整え、定期的に避難訓練を実施し、避難勧告や指示が発令される前の準備情報の段階で避難させることが法律で義務づけられている。しかし、楽ん楽んホームを運

ケアマネジャー専門 無料転職支援サービス

「ケアマネと求人のお会いをサポート」

ケアマネジャーに知って欲しい 高齢者の「低栄養」対策

ケアマネジャーの方へ 健康的な高齢者向けの宅配弁当を探す

【出典】ケアマネタイムズ：【台風10号濁流襲う】岩手・岩泉GH「楽ん楽ん」入所者全員死亡
<http://www.care-mane.com/news/7669.html?CID=&TCD=0&CP=1>

高齢者施設の防災はどうすればいいか？

- ✓ やらないといけないのは、わかっている。
- ✓ でも、どうすればいいか、わからない。

高齢者施設の防災の考え方

- ❶ 災害は、洪水や土砂災害だけではない。
- ❷ 地震も火災もある。
- ❸ 防災は、災害の種類ごとに考える必要がある。
- ❹ 特に、風水害と地震は、まったく別物である。
- ❺ さらに、避難は、2種類あることに注意。
 - 🍌 風水害：事前避難（命を守るため）
 - 🍌 地震：事後避難（施設が使用不能な場合）

アプリ 減災教室™

検索

減災教室

QRコードから



URLから

<http://gensaikyoushitsu.sakura.ne.jp/>



減災教室

福祉施設
コース

「**self**」
○△×で
回答

→ 「次に
○△

個×5 = 点
個×2 = 点

合計
点

→ 「最後に
「やろうと思った項目の
[いつやるか]」に○印で回答

地震から命を守る

地震直後の対応

Q 設問	○△×	いつやるか
Q1 地震のハザードマップを見て、施設あるいは事業所周辺の危険性を確かめていますか？		今 1 1 1 日 週 か 年 間 月 年
Q2 施設あるいは事業所の耐震性は確保されていますか？		今 1 1 1 日 週 か 年 間 月 年
Q3 事務所の棚やパソコン等の家具は転倒防止されていますか？		今 1 1 1 日 週 か 年 間 月 年
Q4 利用者が集まる場所あるいは居室の家具は転倒防止されていますか？		今 1 1 1 日 週 か 年 間 月 年
Q5 揺れた瞬間や緊急地震速報が流れた際、職員が身を守る動作をとれるとともに、自分で身を守れない利用者に対して安全確保策をしていますか？		今 1 1 1 日 週 か 年 間 月 年
Q6 津波の危険が生じたら、職員と利用者は高台に避難することができますか？ (津波想定地域ではない場合○を記入)		今 1 1 1 日 週 か 年 間 月 年
Q7 災害時に情報収集や外部との連絡ができますか？		今 1 1 1 日 週 か 年 間 月 年
Q8 電気・ガス・水道が使えなくても、利用者全員が3日～5日は食べられますか？		今 1 1 1 日 週 か 年 間 月 年
Q9 停電しても、1週間くらい灯りと暖房を維持できますか？		今 1 1 1 日 週 か 年 間 月 年
Q10 地震対策について、施設あるいは事業所で話し合っていますか？		今 1 1 1 日 週 か 年 間 月 年

風水害・土砂災害から命を守る情報収集や判断

災害から命を守る近所づきあい

Q 設問	○△×	いつやるか
Q11 ハザードマップを見て、施設あるいは事業所周辺の水害や土砂災害の危険個所を確かめていますか？		今 1 1 1 日 週 か 年 間 月 年
Q12 施設あるいは事業所周辺の水害や土砂災害の危険個所を自分達目で確かめていますか？		今 1 1 1 日 週 か 年 間 月 年
Q13 水平避難・垂直避難・待避を理解し、水害や土砂災害の状況に応じた避難場所と避難方法を決めた避難確保計画を作成していますか？		今 1 1 1 日 週 か 年 間 月 年
Q14 職員と利用者の避難を考えるために、気象警報・河川水位・避難情報を見ていますか？		今 1 1 1 日 週 か 年 間 月 年
Q15 避難が遅れて危険な状況になった時、職員と利用者が施設あるいは事業所で安全に過ごす準備ができていますか？		今 1 1 1 日 週 か 年 間 月 年
Q16 水害や土砂災害の対策について、施設あるいは事業所で話し合っていますか？		今 1 1 1 日 週 か 年 間 月 年
Q17 地域のお祭りや清掃など、普段から地域行事や活動に参加していますか？		今 1 1 1 日 週 か 年 間 月 年
Q18 災害時の対応や災害への備えについて、自治会や自主防災組織など地域と話し合っていますか？		今 1 1 1 日 週 か 年 間 月 年
Q19 地域の災害時要配慮者を把握し、受け入れる準備ができていますか？		今 1 1 1 日 週 か 年 間 月 年
Q20 地域の防災訓練に参加していますか？		今 1 1 1 日 週 か 年 間 月 年

※無断改編はご遠慮ください。

© 2015 岐阜大学教授高木朗義 & 一般社団法人 Do It Yourself

紙版は(一社)D.I.Y.のWebサイトから入手可能



減災教室™

【無料PDF】課題が把握できる

防災に詳しくなくても、自分の課題がわかります。画像下のボタンよりダウンロードできます。地域や学校で、是非ご活用ください（編著：岐阜大学教授高木朗義、企画：一般社団法人Do It Yourself）



【無料】アプリ減災教室WEB版

個人はもちろん、学校や会社、自主防災などの団体や組織でも利用できます。

何ができていないか、何に取り組みれば良いかがわかり、取り組みの選択肢や資料も入手できます。

右画像をクリック（タップ）するとス

PDF 20200106表（外側）一般向け.pdf
PDFファイル [2.1 MB]

ダウンロード

PDF グラフや解説と、中級設問を記した内面です。
disaster-reduction-test_ura.pdf
PDFファイル [1.8 MB]

ダウンロード

印刷したものを実費で販売しています。カラーA3サイズの両面で、プリンタやコピーより綺麗で、1枚あたり10円程度です。お気軽にお問い合わせください。



地域の課題解決をDIYしよう

いろいろな社会的課題に皆がいちいち関わることは難しいけれど、楽しみや質問を通じて気づきや行動を促す方法がある

誰かに任せて批判するより自分たちでできることを日曜大工のように楽しもう

一般社団法人Do It Yourself
2014年9月設立

mail: info@do-it-yourself2014.com
Tel: 058-208-2808（転送先/東善朗）
〒502-0017 岐阜県岐阜市長良雄総874-3



雨量計を作ろう@各務原

6月15日

2021年6月15日 日曜日
岐阜新聞 朝刊(岐阜地域)



<https://www.do-it-yourself2014.com/project/gensai-classroom/>

減災教室

をやってみましょう！

※ニックネーム：施設名など

紹介者ID：老健協

★結果をスクショして保存してください。

何点でしたか？

「減災教室」の使い方

1. アプリ「減災教室」をやって、結果をスクショする。
2. 設問に回答し「少し」と「いいえ」の項目を確認する。
（「少し」と「いいえ」の項目が施設の課題です。）
3. 「少し」や「いいえ」を「はい」にする項目を決める。
（解決する課題を決めるということです。）
4. 「はい」にする項目について「いつやるか」を決める。
5. 「はい」にするために、できることから実行する。
6. 2.～5.を繰り返す。

運営管理者のみなさん自身の防災は？

- ✓ みなさんが被災したら，従業員が被災したら，施設運営ができなくなります。
- ✓ 管理者・従業員の災害の備えが重要です。

アプリ 減災教室™

検索

減災教室

QRコードから



URLから

<http://gensaikyoushitsu.sakura.ne.jp/>



進め方は，わかったけれど・・・

**やっぱり，何をどうすればいいのか，
わからない。**

清流の国ぎふ 防災・減災センター

「げんさい未来塾卒塾生」が支援できる場合があります。

げんさい未来塾卒塾生活動リスト

岐阜県内で活動する「げんさい未来塾卒塾生」とその活動を紹介します。

地域や学校などでの防災活動を行う際などに、

是非お声かけ下さい！



本リストに掲載されている方については、地域での活動相談や連携などウエルカムですので、もちろんお話ししたい！というだけでもOKです。

※掲載希望者のみのリストであり、げんさい未来塾卒塾生全員が含まれているわけではありません。

清流の国ぎふ 防災・減災センター（以下「センター」）は、岐阜県と岐阜大学によって共同設立されたセンターです。センターの目的は地域防災力の強化に向けた人材の育成・連携、普及啓発事業の実施、技術支援および調査研究であり、「清流の国ぎふ防災リーダー育成講座（基礎編）」をはじめとした、地域で防災・減災を主体的に担う事の出来る人材の育成に向けた研修プログラムの提供を行って来ています。

げんさい未来塾は「清流の国ぎふ防災リーダー育成講座（基礎編）」のステップアップ研修的な位置づけとなっており、地域防災・減災について主体的に担うことのできる人材を、実際の地域防災・減災の現場における実践を通じて育成するプログラムです。平成28年度より育成を始め、30名を超える人材が卒業して県内で活動しています。

現在、活動リストを更新中。
近日中に防災・減災センターホームページにて公開予定。

げんさい未来塾一期生



氏名 いたう み え こ
伊藤 三枝子

主たる活動地域 大垣市・西濃地区

所属など 清流の国ぎふ 女性防災士会 会長
清流の国ぎふ 防災減災センター
コーディネーター

連絡先 jyoseibousai2017@yahoo.co.jp
090-5119-4208

主な活動の対象者

■一般 ■女性 □男性 ■子ども ■高齢者 ■自治会 □事業所 ■その他

主な活動の役割

□講師補助 ■講演講師 ■演習講師 ■アドバイザー ■企画運営 □その他

活動実績のある地域

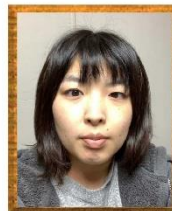
大垣市、岐阜市、関市、池田町、羽島市、揖斐川町、大野町、北方町、養老町、垂井町、各務原市、本巣市、愛知県稲沢市

活動実績

学校防災力向上講座
大垣市綾里地区防災士会研修会
羽島市防災研究会女性部フォローアップ研修会
本巣市乳幼児家庭教育学級
関市防災・減災勉強会
岐阜県腎臓病協議会西濃ブロック総会
災害時の子どものための心のケア
大垣市4町合同防災訓練
地域課題探求型学習推進事業
池田こども園 家庭教育学級
東海圏減災研究in岐阜
コンソーシアムパネルディスカッション
揖斐川町タウンミーティング
母親学級、子どもの命を守るのは…
他多数

講師
講師
講師
講師
講師
企画責任者
アドバイザー
講師補助
講師
パネリスト
講師
講師

げんさい未来塾四期生



氏名 こばやしむつみ
小林 睦

主たる活動地域 大垣市

所属など NPO法人高齢者住まいの研究会
NPO法人防災支援ネットワーク

連絡先 sopura.5296.sing@gmail.com

主な活動の対象者

■一般 □女性 □男性 ■子ども ■高齢者 ■自治会 □事業所 □その他

主な活動の役割

■講師補助 ■講演講師 □演習講師 □アドバイザー ■企画運営 □その他

活動実績のある地域

大垣市、高山市、下呂市、各務ヶ原市、碧南市、一宮市、小牧市、名古屋市長浜市

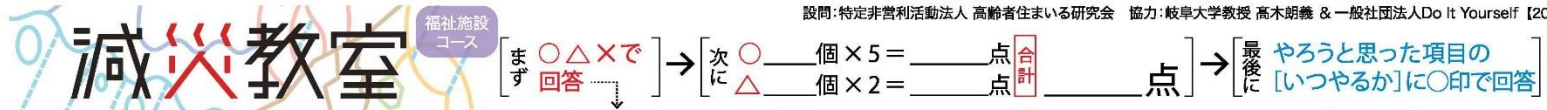
活動実績

碧南市介護サービス機関連絡協議会
介護施設・職員のため災害対応力研修会
各務ヶ原市地域包括ネットワーク会議
要配慮者利用施設防災講習会
防災神経衰弱ゲームを使って学ぼう
災害想定シミュレーションゲーム〜KIZUKI〜
避難所運営ゲーム HUG
～社会福祉施設バージョン～
社会福祉法人 びわこ学園
老人保健施設 共寿

講師
講師・講師補助
講師
講師・講師補助
講師
講師・講師補助
講師
講師補助
講師補助

減災教室 20設問のうち

設問: 特定非営利活動法人 高齢者住まいの研究会 協力: 岐阜大学教授 高木朗義 & 一般社団法人 Do It Yourself 【2021.2】



Q11～Q16 「風水害・土砂災害から命を守る」

設問	内容	回答欄	いつやるか
Q5	が身を守る動作をとれるとともに、自分で身を守れない利用者に対して安全確保策をしていますか?	1週間 1か月 1年	今日 1週間 1か月 1年
Q6	津波の危険が生じたら、職員と利用者は高台に避難することができますか? (津波想定地域ではない場合○を記入)	今日 1週間 1か月 1年	今日 1週間 1か月 1年
Q7	災害時に情報収集や外部との連絡ができますか?	今日 1週間 1か月 1年	今日 1週間 1か月 1年
Q8	電気・ガス・水道が使えなくても、利用者全員が3日～5日は食べられますか?	今日 1週間 1か月 1年	今日 1週間 1か月 1年
Q9	停電しても、1週間くらい灯りと暖房を維持できますか?	今日 1週間 1か月 1年	今日 1週間 1か月 1年
Q10	地震対策について、施設あるいは事業所で話し合っていますか?	今日 1週間 1か月 1年	今日 1週間 1か月 1年
Q11	ハザードマップを見て、施設あるいは事業所周辺の水害や土砂災害の危険個所を確かめていますか?	今日 1週間 1か月 1年	今日 1週間 1か月 1年
Q12	施設あるいは事業所周辺の水害や土砂災害の危険個所を自分達の手で確かめていますか?	今日 1週間 1か月 1年	今日 1週間 1か月 1年
Q13	水平避難・垂直避難・待避を理解し、水害や土砂災害の状況に応じた避難場所と避難方法を決めた避難確保計画を作成していますか?	今日 1週間 1か月 1年	今日 1週間 1か月 1年
Q14	職員と利用者の避難を考えるために、気象警報・河川水位・避難情報を見えていますか?	今日 1週間 1か月 1年	今日 1週間 1か月 1年
Q15	避難が遅れて危険な状況になった時、職員と利用者が施設あるいは事業所で安全に過ごす準備ができていますか?	今日 1週間 1か月 1年	今日 1週間 1か月 1年
Q16	水害や土砂災害の対策について、施設あるいは事業所で話し合っていますか?	今日 1週間 1か月 1年	今日 1週間 1か月 1年
Q17	地域のお祭りや清掃など、普段から地域行事や活動に参加していますか?	今日 1週間 1か月 1年	今日 1週間 1か月 1年
Q18	災害時の対応や災害への備えについて、自治会や自主防災組織など地域と話し合っていますか?	今日 1週間 1か月 1年	今日 1週間 1か月 1年
Q19	地域の災害時要配慮者を把握し、受け入れる準備ができていますか?	今日 1週間 1か月 1年	今日 1週間 1か月 1年
Q20	地域の防災訓練に参加していますか?	今日 1週間 1か月 1年	今日 1週間 1か月 1年

※無断改編はご遠慮ください。

© 2015 岐阜大学教授高木朗義 & 一般社団法人 Do It Yourself

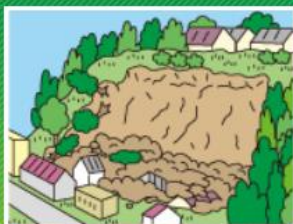
Q.11 災害リスクの確認

ぎふ山と川の危険箇所マップ

あなたの地域は安全ですか?危険な箇所を調べましょう。



土石流



かけ崩れ



河川はららん



はじめに 郵便番号を入力してください。

〒 -

次に 調べたい危険箇所をクリックしてください。

山と川の危険箇所
(土砂災害警戒区域と浸水想定区域)

山の危険箇所
(土砂災害警戒区域)

川の危険箇所
(浸水想定区域)

マップで表示される情報の利用にあたっては、[注意事項](#) をお読みください。

郵便番号がわからない場合は、[こちら](#)。

▶ 住所で検索 ▶

山の危険箇所とは

「山の危険箇所」とは、県が公表している土砂災害防止法に基づき指定した土砂災害警戒区域の指定が完了していない地域に箇所を表示しています。

▶ [詳しくはこちら](#)



Q.13 状況に応じた避難

風水害は種類によって被災場所が違う

洪水 /
河川



土砂
災害



※牛山素行(2015): 2004~2014年の豪雨災害による人的被害の原因分析、東北地域災害科学研究第51巻の図を元に作成


命を守る避難には、2つの方法があります。

立ち退き避難（水平避難）

 その場所が危険な場合は、安全を確保できる近隣の場所に一時的に移動すること。

 指定緊急避難場所，親戚・知人宅，ホテル・旅館

屋内安全確保（垂直避難，在宅避難）

 その場所が安全な場合や屋外が危険な場合は、その場所に留まるか、安全な高さに移動すること。

避難確保計画も作っただけではありませんか？

水防法等の一部改正に伴う避難確保計画の作成等について

English 中文簡 中文繁 한국어 Tagalog

サイトマップ サイトの使い方

色の変更 音声読上 ふりがな 文字を大きく 拡大方法の説明 検索

ホーム暮らし観光情報事業者向け行政について組織別索引よくある質問

ホーム > 組織別索引 > 福祉部 > 介護保険課 > 事業者の皆様へ > 事業者の皆様へのお知らせ > 平成29年度 > 水防法等の一部改正に伴う避難確保計画の作成等について

いいね! シェア0 ツイート

▼平成29年度

- 平成30年3月31日に指定有効期間が満了する介護サービス事業所の指定更新等について
- 介護給付費明細書に記載する福祉用具費との商品コード等について
- 社会福祉施設等の職員が行う地域活動の推進について
- 「アレルギー疾患対策の推進に関する基本的な指針」の周知について
- ハンドル形電動車椅子を使用中の事故防止に向けた対応について
- 年金受給資格期間短縮に伴う対応について
- 熱中症予防の普及啓発・注意喚起について
- 水防法等の一部改正に伴う避難確保計画の作成等について
- ヒアリに関する対応について
- 福祉用具費と価格の全国的な状況の把握について
- 平成29年度介護報酬改定

水防法等の一部改正に伴う避難確保計画の作成等について

(2017年10月6日更新)

水防法等の一部改正に伴い、浸水想定区域や土砂災害警戒区域内の要配慮利用施設の管理者等は避難確保計画の作成等が必要となりますので、ご対応くださるようお願いいたします。

当該計画作成の際の様式等は、岐阜市都市防災政策課のホームページ「[要配慮者利用施設における避難確保計画の作成等について](#)」に掲載されておりますので、必要に応じてご利用ください。

参考資料等

- 水防法・土砂法改正パンフレット
- 要配慮者利用施設における避難確保計画作成の手引き別冊（作成支援編・様式編）（PDF:2.05MB）
- 水害・土砂災害に係る要配慮者利用施設における避難計画に係る点検マニュアル（PDF:359KB）
- 既存の計画への追記による避難確保計画の作成（PDF:181KB）
- 要配慮者利用施設における避難に関する計画作成の事例集（PDF:11488KB）

追加資料

- 要配慮者利用施設の管理者等に対する避難確保計画の作成及び訓練の実施の徹底について（依頼）
- （参考）要配慮者利用施設の避難計画に係る参考情報のサイト

・要配慮者利用施設の浸水対策（外部サイト）（国土交通省のホームページへリンクします。）

お問い合わせ先

介護保険課
電話番号/介護認定係:058-214-2089 保険料係:058-214-2091 給付係:058-214-2092 支援係:058-214-2093
FAX/058-267-6015
E-mail/ kaigo@city.gifu.gifu.jp

実行性がある避難のために

1. 施設の災害の危険を確認する。
2. 避難の必要性を考える。
3. 避難のタイミングを考える。
4. 避難する場所を考える。
5. 避難する方法を考える。
6. 避難に必要な支援体制を考える。
7. 避難訓練を実施する。

施設独自のマイタイムライン（風水害の場合）

災害時を想像しながら、いつ、誰が、何をするのか？
を事前に決める。

事象		理事長	施設長	〇〇長	A氏	B氏	
大雨注意報	気象情報確認 入所者の状況確認						
大雨・洪水警報	気象・河川情報確認		△△へ連絡				
			□□へ支援要請				
高齢者等避難発令	避難開始						

話を聴いて

へえ～！とか、よかった！で

終わらせないで！！

ご清聴、ありがとうございました。

高木朗義のSNS

 **Twitter : akiyoshi_gifu**

 **Facebook : 高木朗義 (本名)**

 **Instagram : akiyoshi_gifu**

 **よろしければ、フォローしてください。**